

Доклад

“Информация, анализи и примери за съществуващи агро-екологични схеми, насочени към ефективно управление на зимни местообитания на видове от разред Anseriformes с цел осигуряване на хранителна база и ограничаване на безпокойството”

„Анализ на възможните агроекологични мерки, приложими за географско-икономическите особености на България, вкл. тип земеделие и земеделски практики, видове култури, добиви, брой и вид на земеделските стопани/стопанства в проучваната територия“



Пловдив, януари 2012

СЪДЪРЖАНИЕ

1. Дейности по управление на местообитанията и добри практики от чуждия опит.....3
2. Методики за изчисление на направени разходи и пропуснати ползи при реализиране на дейностите по управление.....36
3. Обосновки на дейностите във връзка с изискванията на европейското законодателство в областта на земеделието и околната среда.....42
4. Анализ на възможните агроекологични мерки, приложими за географско-икономическите особености на България, вкл. тип земеделие и земеделски практики, видове култури, добиви, брой и вид на земеделските стопани/стопанства в проучваната територия.....43
5. Информационни източници.....49

1. Дейности по управление на местообитанията и добри практики от чуждия опит.

❖ Шотландския опит

*Шотландските схеми за управление на гъските се осъществяват извън финансирането по програмата за селските райони и съответно не работят официално като агроекологични мерки. Те се прилагат специфично в различните региони, където има гъски.

Локални схеми за управление на гъските

В Шотландия съществуват седем местни схеми за управление на гъските (Islay, Kintyre, the Solway, South Wales, Strathbeg, Tiree and Coll, The Uists). Схемите са разработени от местни групи за управление на гъските в рамките на националната им политика.

Схемите целят да минимизират загубите на фермерите докато Шотландия изпълни международните си задължения по отношение опазване на биоразнообразието. Схемите за гъските са насочени към конкретни гъскове популации и определени зони. Повечето от тях осигуряват плащания насочени към осигуряване на спокойствие за гъските по време на хранене, докато се поощрява прогонването на гъските от други участъци на земеделските земи.

Схемите за управление на гъските се приемат от Министерски съвет, а се финансират от Шотландското природно наследство (SNH).

От седемте схеми пет се отнасят за мигриращи видове гъски (Islay-най-добри калкулации и данни, Kintyre-два пъти по-скъпа схема и по 10 пъти по-малка, не е разходо оправдаваща, the Solway-не достатъчно данни и за гъски, и за стопанства и за плащанията; слаби отчети, за South Wales- касае само две ферми и Strathbeg-около езерото 87 кв.км щетите касаят и зърнени култури като при нас!!) и действат през зимата и пролетта.

Другите две схеми (Tiree and Coll- не се плащат компенсации на фермерите, а само прогонване се прави!, има щети върху зърнените култури и The Uists-щетите са върху житните култури) се фокусират върху постоянно пребиваващите сиви гъски (**Anser anser**) и действат през летния сезон.

Всичките тези схеми се прилагат върху шотландски острови и островни групи, където има големи струпвания на гъски.

Ще разгледам първата схема за зимуващи гъски -Islay схемата. Използвам я като примерна, защото останалите са аналогични като методология, а тази засяга най-голяма площ и е най-добре разработена.Но всичките пет схеми за зимуващите гъски касаят основно паша на гъските върху постоянно затревени площи, а не върху площи със зърнени култури, с

изключение на схемата за езерото Стрейтбег. При летните схеми гъските нанасят щети основно на зърнените култури.

➤ **Islay(един от Хебридските острови) схема за управление на гъски**

Islay схемата за управление на гъски се прилага в западната и централната част на острова и плащанията покриват 6719 ха от земята. Площа, която е обхваната от схемата представлява приблизително 90% от продуктивната земя на острова.

Карта А показва местоположението и площта на схемата.

Значение на популациите от гъски

От късен септември до края на април Айли приютава приблизително 50% от световната популация на гренландската белочелата гъска и към 70% от гренландската популацията на белобузата гъска. Популациите на двата вида гъски са се увеличили през последните десетилетия-виж табл. 1. И двата вида са със статут уязвими, защитени от Директиваа за дивите птици (Директива 79/409).

Ключови причини за прилагане на схемата

Поради факта, че гъските обикновено се струпват в големи количества и изпасват най-добрата селскостопанска земя в Айли, местите фермери не са били доволни от предишната схема, тъй като според тях компенсациите не им покриват загубите и схемата не е намалявала влиянието на гъските върху земеделието в района. Причините да се разработи настоящата схема са следните:

- Брой и гъстота на гъските в района
- Природозащитен статус
- Присъствие на резервати или други зони за гъските
- Повишаващото се ниво на въздействие върху земеделието и туризма

Въздействията върху земеделските интереси са следните:

- Намалени добиви от ранната реколта трева
- Намалено прилагането на стимулатори за растеж
- Намелене продукцията от силаж
- Изисквания за презасяване на тревата по-често, за да се поддържа добро качеството на тревата
- Повишаване на разходите за храна за зимата и пролетта

Дата на въвеждане на схемите

Първите усилия за управление на гъските са се провели през 1980 с установяването на защитени територии, където гъските са оставени да пасат необезпокоявани. Извън тези убежища прогонването им е разрешено. Тези мерки не са намалили въздействието върху земеделието.

Islay доброволна схема за управление на гъските (IVGMS) е отворена за фермерите през 1992 г. Тя дава възможност на всички фермери да получат плащания за това, че позволяват на гъските да пасат необезпокоявани. Следствие от това гъсковите популации продължават да растат. Плащанията са изчислени на база броя на гъските бреброени в конкретната ферма или на малки обработваеми земи, обикновено в близост до къщите. Докато приветствали новата компенсационна схема, фермерите и дребните земеделски стопани изпитвали усещането, че парите не отговарят на икономическите им загуби.

Новата схема се базира на опита от предишните. Тя стартира през зимата на 2000/2001 година и цели да се решат горните проблеми.

Местната Islay група за управление на гъските (ILGMG) се състои от следните членове:

- Шотландската изпълнителна агенция за околна среда и земеделие /SEERAD/ – 2ма представители
- Шотландско природно наследство – 3ма
- Шотландски национален съюз на фермерите – 3ма
- Съюз на шотланските дребни земеделци – 1 представител
- Федерация на шотландските земевладелци- 1 представител
- RSPB - 1 представител
- Фермер - 1 представител

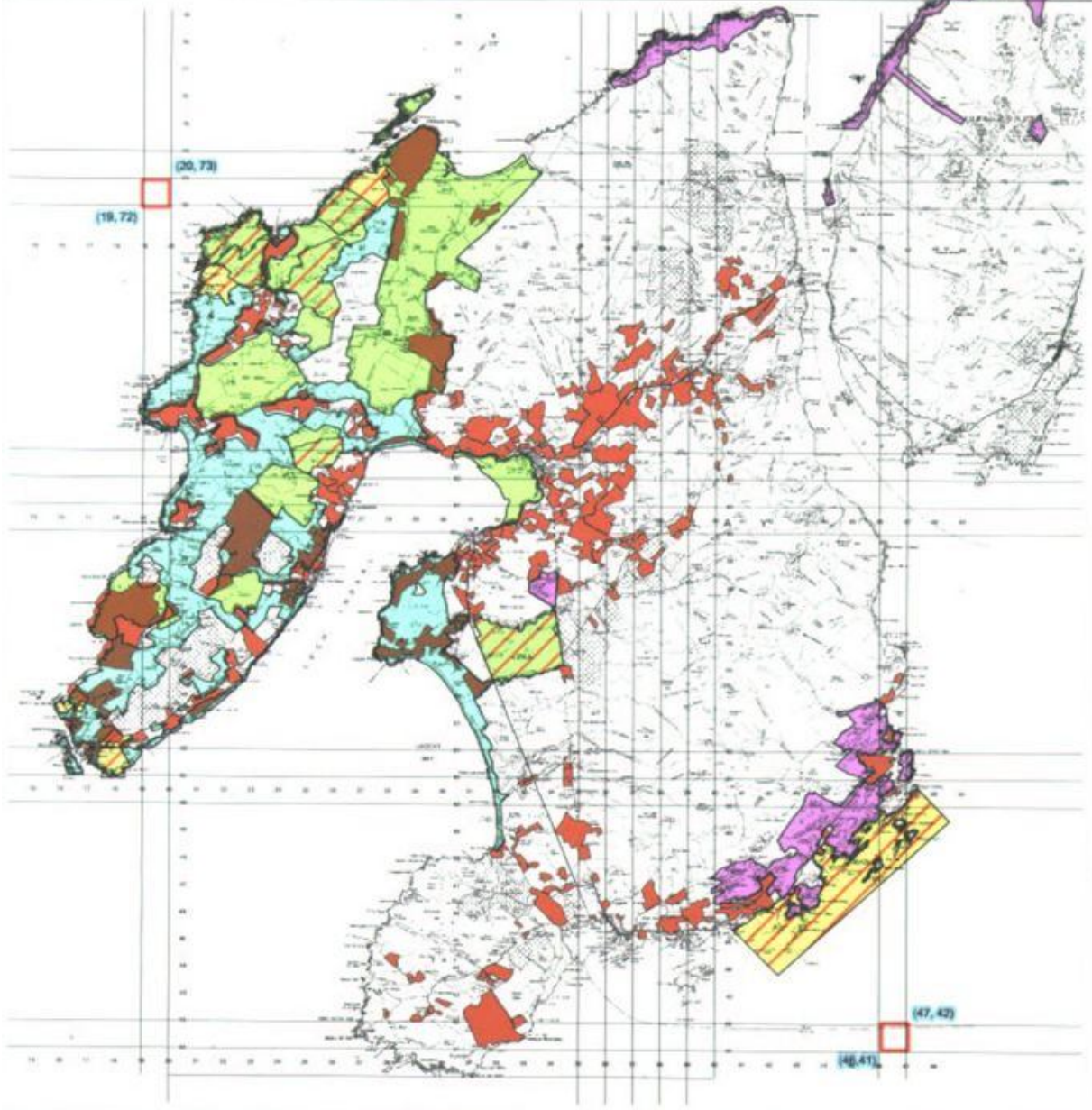
Географски обхватна схемата

Гъските пасуват върху почти цялата обработваема земя на Islay.

Първоначално информирани за схемата са били 125 бизнеса в Islay. През 2005 година в схемата са участвали 112 членове, които са управлявали земеделска земя за гъските.

Existing Area of Scheme 2004

Annex 2



**Proposed and Existing Area of Scheme (Annex 3)
Protected Area Overlay**

- SSSI
- RAMSAR, SPA, SSSI
- SPA, SSSI
- SAC, SSSI
- SPA - Diagonal lines show extent of SPA overlap

Source:
SAC - SNH, 2003 SSSI - SNH, 2003
SPA - SNH, 2003 RAMSAR - SNH, 2003
Scottish Executive Geographic Information Service April 2004 job: 2825kg

Scale
1:196449



Цели на схемата

The Islay Goose Management Scheme е разработена така, че да изпълни препоръките на Националния форум за гъските. Целите ѝ са следните:

- Да осигури справедлива компенсация, която да намали икономическите загуби на всички фермери и дребни земеделци, които са засегнати от пашата на защитени видове гъски.
- Да въведе рамка за управление, така че да се възпре увеличаващия се брой на гъшата популация на Islay, насърчавайки райсейването на гъските чрез контролирана програма за тяхното прогонване.
- Да обезпечи благоприятния консервационен статус на гъските чрез мерките от схемата.

Методика на схемата

Зониране

Методиката на схемата остава една и съща през сезоните и зоните за фермите са разположени по следния начин:

Зони на хранене - подобрени или постоянно затревени площи, в които са били преброени максималните стойности на гъските (с изключение на първата година, когато се презасява и се прилага дейност по безпокоене на гъските за да се захване реколтата)

Площа която се презасява варира от година на година. В таблица 2 е посочена площта, която се презасява всяка година в рамките на схемата.

Таблица 2

Година	площ (ха)
2000/01	499.52
2001/02	359.48
2002/03	431.67
2003/04	410.23
2004/05	437.65

Плащанията върху зоните за хранене покриват разходи, които се изразяват в:

- Управление на затревената площ така че да се осигури паша за гъските (презасяване на 7 годишен цикъл или по-кратък)

- Прилагане на допълнителен растежен стимулатор за подпогане растежа на тревата за гъските
- Загуба на земеделска продукция в следствие управлението на площите в полза на осигуряване паша за гъските
- Загуба на паша за добитъка в резултат от гъшата паша
- Проготване на гъските от новозасадените полета, за да се подпомогне зачимяването

Буферни зони- това са зони, които обикновено се ползват то гъските, но където безпокоенето им се разрешава с цел да се подпомогнат земеделските практики. Целта е във времето пасището в рамките на буфера да стане по-малко притегателно за гъските. Фермерите, които са допустими да получат плащания за зоната за хранене могат да избират да имат до 20% от тяхното подобро и постоянно затревено място да бъде буферна зона.

Местната група за управление на гъските (МГУГ) приема, че гъските трябва да се прогонват от някои от най-добрите земи, за да се даде възможност да се проведе успешно селскостопанско управление на земеделските земи и най-вече там където се осъществява презасяване. Защото идеята за интензивно прогонване на гъските е отхвърлена поради необходимостта от защита на гренландската белочела гъска и размера на разходите за прогонване.

Фермерите могат да осъществяват прогонване на гъските в рамките на буферната зона , но МГУГ счита че е малко вероятно това да се окаже 100% ефективно. Поради това фермерите получават плащания за-пропуснати приходи, като се допуска, че при безпокоене на гъските ще се достигне до 22% намаляване на гъшата паша . Фермерите с малък брой гъски (гъстота 1.5 -2 гъски на хектар) могат да избират да предоставят цялата си затревена площ като буферна зона, ако са действително засегнати от гъските.

Зона на прогонване на гъските- Тази зона е предвидена да не е атрактивна за гъските. Гъските се прогонват от тази зона в посока на местата за хранене, чрез механични средства. Фермерите могат да избират сами да гонят гъските срещу плащане от 19 паунда на ха. Земята допустима за плащания за прогонване е ограничена до 20% от продуктивната земеделска земя на стопанството.

Според оригиналната споготба на МГУГ фермите с ниска численост на гъските (1 гъска на ха или по-малко) се включват в зоната за прогонване на гъските. През 2005 година 24 ферми са получили минимално плащане от 100 паунда за следните цели: осигуряване на сътрудничество с цел управление на популациите гъски, включващо провеждането на малки по размер дейности по прогонване на гъските от тях самите и осигуряване на възможност на професионални „гонители“, назначени от Шотландското природно наследство да провеждат прогонване на гъските и мониторингов екип в земите си.

- Знае се, че гъските пасат в тези територии и степента на пашата им може да се увеличи, в следствие на увеличаване въздействието върху гъските на други места от острова.

- Фермерите се очаква да провеждат дейности по прогонване на гъските от техните полета като част от цялата схема.

Фермерите могат да кандидатстват за разрешително за отстрел на белобузата гъска. Стрелбата по гъските може и сами да провеждат или да се обърнат към професионални стрелци назначени за целите на схемата.

Теоритично, зоната за прогонване на гъските на Islay не попада в буферната зона и зоната за хранене. Обаче размера на зоната, където се налага гъските да се прогонват е ограничен до реалните места където те се хранят. Първоначалната цел е се задържат гъските в зоните за хранене. Второто, което се цели е да се възпират гъските да се хранят в нови територии.

Стойност на схема

Размера на плащане на членовете на схемата са посочени в **таблица 4**.

таблица 4

	зона на хранене (на ha)	буфер(на ha)	плащане за прогонване(ha)
подобро пасище	£269.94	<u>£200.45</u>	£19.00
постоянно пасище	£169.03	<u>£140.25</u>	£19.00
плащане з аниска гъстота			£100 на ферма

Плащанията, които се дават в зоните за хранене целят компенсиране на допълнителни разходи, в това число претърпени загуби и предполагаеми приходи, чрез загубата на земеделска продукция причинена от гъските – **изчислява се максималната загуба причинена при гъстота 15 гъски на хектар. Плащанията са изчислени на база актуална гъстота на гъските, така че при минимален брой гъски изчислените плащания са в полза на фермера.** Това ниво на максимална щета от гъските (15 гъски на ха) е прието от местната група за гъските на база преброяванията, които показват че средната гъстота на гъските, които ползват полята за паша на Islay през зимата и пролетта, не надвишава 15 птици на хектар.

Детайли на калкулациите по схемата са представени в т. 2 „Методики за изчисление на направени разходи и пропуснати ползи...”

Приложение 2 – включва подробни калкулации на направени допълнителни разходи и пропуснати ползи, но схемата касае постоянно затревени площи, а не зърнени култури.Това е единствената подробна калкулация на разходите от всички разглеждани видове схеми за управление на гъските.

Администриране на схемата

Администрирането на схемата се поема основно то ШПН. Назначен е за целта един администратор гъски на пълно работно време, който отговаря за :

- Организация и подкрепа на срещите на групата по гъските
- Подготовка на доклади
- Подпомагане процеса на кандидатстване по схемата и плащанията
- Мониторинг и преброявания
- Координирана програма по безпокойство на гъските
- Връзка с участниците по схемата и останалите фермери
- Отговаря по въпроси засягащи схемата

При необходимост и други служители на ШПН се включват.

Провеждане на схемата.

Първоначално формуляри за кандидатстване са били раздадени на почти всички земеделски стопанства. В момента се раздават на регистрираните по схемата земеделски стопани и на други които проявяват интерес. Този процес вече е доста канализиран, въпреки че в началото е отнело доста време докато се очертаят допустимите за кандидатстване площи обозначаващи зоните за хранене и буферите, и също така първоначално набиране на данни за земеделските стопанства.

Плащанията се пускат към фермерите след проверка на площта, която е допустима за кандидатстване */б.авт.-дали проверката е на място или е дистанционна-просто за допустимост?/*

Стратегия по прогонване на гъските.

Програмата за прогонване на гъските позволява да се прогонват гъски в 1/зоните за прогонване, 2/ буферните зони и 3/зоните за храна през първата година от презасяването на пасищата. Фермерите могат да избират сами да прогонват гъските и тогава получават 19 паунда /ха.

Там където фермерите не желаят сами да плашат гъските може да използват уредите осигурени от ШПН. Те се прилагат от професионален „гонител“ на гъски. Прогонването на белобузата гъска може да става и с разрешително за отстрел. Фермерът може сам да го извършва или да се обърне към назначен стрелец на ШПН.

Екипировка за прогонване – групата за гъските е закупила следната екипировка през 2000/2001 : специално огледало, флуоресцираща фигура, спец. хвърчило, газов пистолет, шумови устройства и т.н.т

Когато фермерите кандидатстват за разрешително за отстрел на гъски Шотландската изпълнителна агенция по околна среда и земеделие(ШИАОЗ) съвместно с ШПН решават дали да се даде разрешителното. ШПН осигурява пакета с разрешителни и карти показващи местата допустими за прогонване. (ШИАОЗ) провежда инспекция на място преди да издаде разрешителното. Разрешителни не се издават за белочелата гъска и от началото на схемата само 10 такива са били издадени (2000 -01).

Таблица 7 – показва издадените разрешителни за стрелба по гъски , издавани всяка година докато схемата работи, за белобуза гъска 2000-2004.

година	получени заявления	разрешителни и извън СЗЗ	пакет извън СЗЗ	брой застреляни и гъски	разрешителни и за СЗЗ	пакет СЗЗ	брой застреляни и гъски в СЗЗ
2000/01 127		29 18	468	437	4	132	
2001/02		27 20	445	401	4	82	82
2002/03 143		26 19	444	394	4	148	
2003/04 154		28 20	390	337	5	161	

Таблица 8 – броя издадени разрешителни за отстрел на календарна година за сивата гъска 2000-2003.

година отстреляни	брой кандидати	брой разрешителни	пакет	брой
2000/01	1	1	20	17
2001/02	2	2	9	6
2002/03	0	0	0	0
2003/04	1	1	8	8

Мониторингова програма

Има налични данни за о-в Айли от 1960г, въпреки че ШПН осъществява детайлни проучвания на гъските от 1992г. През 2005 година преброявания на гъските са се правили 3-4 пъти на месец от октомври до Април, всеки сезон от ШПН и екип на непълен работен ден назначен от ШПН. Резултатите от тези преброявания се използват да се калкулира гъстотата на гъските на всяко стопанство, за оценка тенденцията на популацията и успеха от прогонване на гъските.

Допълнителен мониторинг се прави на местата за спане, когато се установи мястото за нощуване на белобузата гъска в района и то попада на територията на фермата. Преброяване на база торта от гъските се прави, когато някой фермер докладва че гъските ползват полетата му в голяма степен през ноща. Резултатите се включват към общото потребление на гъските върху мястото.

С цел да се установи въздействието на схемите за гъските върху земеделието, земеделския екип на ШИАОЗ провежда проверки по места. Подбрани са 5 ферми, където се прилага схемата, представителни за Зоната за хранене, Буферната зона и Зоната за прогонване. Посещенията на място са проведени в периода 2001 – 2004 година и включват наблюдение на определени квадрати и визуална оценка на ефективността на схемата.

Първите наблюдения се осъществяват в началото на пролетта , а вторите току преди прибиране на реколтата.

За жалост резултатите от мониторинга са като цяло незадоволителни и не дават цялостната оценка на резултатите от схемата. Все пак зоните за прогонване показват че има по-слабо въздействие върху тях от гъските и фермерите остават с впечатлението че дейностите по прогонването макар и частично, но дават ефект в защита на полетата където се презасява.

➤ **Схема за управление на гъските за езерото Стрейтбег**

(прилагам тази схема като примерна за мигриращите гъски, защото щетите които гъските нанасят, засягат и зърнените култури около езерото, където ноцуват и природозащитния статут на нашите езера-Шабла и Дуранкулак е аналогичен с този на шотландското езеро Стрейтбег)

Схемата действа в сърцевинна зона от около 87 кв. километра около езерото Стретбег. Плащанията засягат около 800 ха земеделска земя.

Статута на езерото е Рамсарско място, Място от специален научен интерес и СЗЗ за птиците. Тук домуват основно късоклюна гъска , но и сива и белобуза гъски. RSPB притежава резервата при езерото и го управлява за опазване на блатните птици. Това са 86ха тревни площи в близост до езерото или 7% от хранителния субстрат за гъските.

Причини за въвеждане на схемата

Проблема между гъските , които домуват в езерот и фермерите от околните земи съществува от дълго време. Конфликта е най-голям на пролет когато фермерите загубят от гъшата паша първите откоси най-добра трева, страдат от забавяне на коситбата и от увреждане на посевите с житни култури. Тук се включва кат овреда- пашата на зимните житни култури, утъпкването на посевите и изтръгване на новозасятите семенца през пролетта. Фермерите ,които са в непосредствена близост до езерото предпочитат да не засаждат зимни житни култури заради прекомерната паша от страна на агъските.Първоначално е изчислено че гъските изпасват 60% от пролетната реколта от трева и 20% от потенциалната реколта от силаж. Като цяло загубите селскостопанска продукция от гъшата паша се оценят на 216,500 паунда годишно. Гъските обикновено при изгрев излитата от езерото и се разпръскват из цялата околност, където им са любимите места за хранене. Към края на зимния сезон те предпочитат да пасат в близост до мястото им за нощувка т.е. близките нивя до езерото.

Ключов момент при разработването на схемата е да се осигури хранителен субстрат за около 50% от популацията на исландската късоклюна гъска, която използва езерото през пролетта. Търсени са варианти да се централизира гъската в резервата и да се осигури храна

за нея, така че да не се оказва силен натиск от гъските върху останалите земеделски земи от района.

Стартиране на схемата

Пилотна схема се планира да стартира от 1994 година, но в крайна сметка започва от пролетта на 1997 година. Настоящата схема е пусната през 2002 година и има одобрение да продължи през 2005 г.

Членство в местната група за гъските (Loch of Strathbeg LGMG) – аналогично на горната схема.

Покритие на схемата

Земята допустима за кандидатстване по схемата е приблизително 8775 ha. Първоначално националната група за гъските е предложила по-широка зона около езерото, но в следствие тя е била стеснена около най-важните места, където гъските пасат т.е. заобикаляйки езерото където домуват.

Плащанията по схемата са споразумяни както следва:

300 ха от зоната за хранене (трева)

100 ха от зоната за хранене (оставени да се развиват есетствено /set aside/ -)

400 ха за буферна зона

През трите години на действие схемата е дала плащания за : 706,33 ха, 760,32 ха и 785,60 ха. Всяка година схемата се пре-подписва с увеличение и непрекъснато постъпват молби за още увеличаване на площта ѝ.

В допълнение 85 ха тревни площи в рамките на схемата се управляват от КДЗП. За това дружеството не получава пари от схемата, тъй като тази земя вече се управлява в полза на гъските.

Цели на схемата

Като цяло нагласата е **срещу** схеми за управление на видове гъски, които не са защитени като сивата например. Изключението е за такива схеми, които могат да повлияят благоприятно на видове, чието домукване е разположено в резервати, които се управляват в тяхна полза и тези видове причиняват значителни щети на реколтата и тревата. **Именно района на езерото Стрейтбег попада в това изключение. Шабла и Дуранкулак езерата са също Рамсарски места, ССЗ и защитени местности.**

Методика на схемата

Зониране

Съществуват три категории за управление: зони за хранене, буферна и зона за прогонване. Кандидатите могат да участват по една или повече зони по схемата и трябва да посочат дали биха желали да променят категорията си за нуждите на схемата.

Поветата които са предложени за зона за хранене и буферна зона се инспектират с предимство, преди да се приемат в схемата, като тези които се оказват в неблагоприятно състояние (трева < 20 cm височина) за гъша паша отпадат.

Критериите за зона за хранене или буферна зона се базират на :

- Близост на площите до зони където се знае, че плътността на гъските е висока
- Височина на тревата и състояние на полетата
- Размер на площите-самостоятелно и в близост до други полета
- Отстояние от източници на безпокойство-дървета, пътища

Зони на хранене – от участниците в схемата се изисква да използват растежни стимулатори върху полята попадащи в тази зона. Стимулатора трябва да се хвърли до 28 февруари при разход от 125кг/ха нитратен стимулатор, съобразно изискванията на съответните директиви за опазване на околната среда от дейности в земеделието. Съответно на пасищата не се пускат домашни животни до 1 май, докато се изнесат гъските.

Буферна зона – като цяло площите попадащи в буфера се подбират така че да са подходящо разположени около местата за хранене, за да осигурят намаляване безпокойствието на гъските. Не се разрешава прилагането на стимулатори за растеж и добитаката може да пасе на тези пасища. Единствено се разрешават средства за сплашване без аудио устройства. Прогонването на гъските трябва да се прави на повече от 100 метра от зоната за хранене.

С цел управление на площите не всички фермери влизат в зоната за хранене на схемата със всичките си площи.- Затова буферната зона им дава възможности за :

- Да включат тука тези площи, които са силно засегнати от гъските, но които не се включват в зоната за хранене поради причини, касаещи подсигуриране на запаса в тези полета.
- Да подберат полета, които са в подходяща близост до зоната за хранене, така че да намалят безпокойството от аудио прогонването
- Осигуряване на възможност да се оформи мрежа от убежища за гъските при по-ниски разходи отколкото в зоната на хранене

От фермерите се изисква да не безпокоят гъските и да не използват полята за почивка, индустриални цели или складиране. Също така се забранява използването на тор върху площите, защото отблъсква гъските. Валирането на полетата служещи за убежище на гъските също се забранява, тъйкато това ще унищожи гъщата тор и ще провали мониторинга.

Тези изисквания се уреждат със споразумение, което влиза в сила от дата на подписване до приключване на всеки сезон.

Прогонване на гъските – няма определени поля за тази дейност. Има еднократни отпускани средства за закупуване на оборудване за целта и прогонване на гъските от местата, които не са определени за тяхно убежище в рамките на схемата. Тези плащания са налични за фермерите при положение че влязат в схемата с площи за убежища (за хранене или буфер) или не с такива .

Критерии за осъществяване на дейността:

- прогонването трябва да се извършва в границите на схемата
- всички леглани средства за прогонване са разрешени, включително стрелба с разрешително
- прогонването в буферната зона е ограничено без аудио средства
- не се разрешава прогонване в зоната за хранене и на 100 м от нейната граница
- плащанията за закупуване на екипировка за прогонване включително и домашно направена се дава срещу фактури. Не се плаща за огнестрелно оръжие и куршуми.
- парите се остойностяват и предвид продължителността на дейността

Гъските трябва да се прогонват от места които не са определени за техни убежища към зоната за хранене и буфера. Всяко това се прави с цел намаляване на щетите в местата които не са определени за зона на хранене и буферна зона.

Разходи по схемата

Предложено е плащане на площ по схемата, което е базирано на пропуснатите ползи за фермерите, както е обобщено в таблица 2.

Table 2

<i>Category</i>	<i>Summary detail</i>	<i>плащания</i>
Зона нахранене	-земя която се управлява като пасище -оставена земя, засята с трева	-£97ha-1 -£25ha-1
Буферна зона	Земя която овече се управлява като пасище, добитаката може да е наличен	£36ha-1
Екипировка за прогонване	Еднократно плащане за екипировка (с изключение на пистолети и огнестрелно оръжие)	до £250 на кандидат

По отношение увреждането на зимните зърнени култури схемата предвижда прогонването на гъските от полята със житни култури към тревните им убежища. По този начин няма заявки за компенсация поради унищожена земеделска продукция. Съответно процентите на плащане са значително по-ниски от тези които щяха да изискват фермерите, ако не прогонваха гъските

Вариант ли е този тип схема за България за червеногушата гъска?

Като цяло не, 1/поради факта че не разполага с тревни площи, които да поемат изхвърлянето на гъските 2/червеногъшите гъски са малко на брой, за да нанасят толкова големи щети, че да се допуска тяхното прогонване

Разходите по поддържане на убежищата за гъските в рамките на схемата са посочени в таблица 3. Допълнителни обяснения са посочени в приложение 1.

таблица 3

<i>година</i>	<i>Годишно плащане(£)</i>	<i>Плащани яв зоната на хранене(£)</i>	<i>Зона нахранене трева + оставена площ(ha)</i>	<i>Плащане за буферната зона(£)</i>	<i>Буферна зона в (ha)</i>
Одобрени от Националната група за агъски	45,000		Max. 400		Max. 400

2002	45,733	32,975	351,94	12,758	354,39
2003	44,655	30,102	356,06	14,553	404,26
2004	46,202	30,409	346,9	15,793	438,7
Est. 2005	45,000				

Администриране на схемата

Няма назначен специален екип за това или за прогонване. Администрирането се осъществява от местната група за гъските и ШПН.

Изпълнение на схемата

При стартиране на схемата пакети за кандидатстване са раздадени на всички от ШПН. Това се повтаря всяка година. Площите, с които се кандидатства за допускимост по схемата се посещават от представителите на местната група и ШПН, след което се оценяват според горепосочените критерии към кои зони да се отнесат. Окончателният бюджет и зонирването се съгласуват с Националната група по гъските. Общата сума дадена по схемата за 2002 година включително прогонване и мониторинг е 52,250 паунда. Споразуменията които се сключват от ШПН започват да действат от датата на подписване до края на април.

Стратегия за прогонване

-екипировка

- разрешителни за стрелба с цел сплашване!

Програма за мониторинг на схемата -...на база куришките от гъските, а не стандартното преброяване.

Постигане на целите на схемата

Постигането на целите по отношение **минимизиране на икономическите загуби за фермерите** се осъществява чрез директна подкрепа за фермерите в зоните на хранене и буферната зона, за изчислени пропуснати ползи следствие от гъшата паша върху тревата. Тъй като гъските пасат повече там където се прилагат растежни стимулатори и схемата насърчава прогонването на гъските извън местата определени за техни убежища, пашата на гъските е намалена значително навсякъде извън територията на схемата.

Постигането на целите по отношение увеличаване стойността на даваните пари по схемата.

В схемата са включени няколко компонента които вдигат себестойността на даваната субсидия: Схемата оперира само като пролетна, тогава когато земеделските щетите са най-големи и популацията на гъските е най-уязвима. Друго което повишава стойността на даваните публични пари е, че се подпомага изхранването само на 50% от гъсковата популация в района. Управлявайки гъските да пасат само върху тревни площи далече от много по-скъпите зърнени култури, общата стойност на схема значително се намалява.

Когато броя на гъските през есента е значително голям, пролетта е критично време и за гъските и за фермерите, и когато се дава подкрепа точно в този момент, гъските печелят от зимата поради „по-мекото“ отношение на фермерите.

Силни страни на схемата

Схемата се базира на плащане на площ, а не на глава, което облекчава значително бюджетирването и администрирането ѝ, и за местната група за гъските и за фермерите.

Мониторинга на схемата се основава на преброяване на местата с куришките от гъските, а не на традиционното преброяване на индивиди. Това дава по-добра представа

за нивото на ползване на нивите и също височината на посежите. Този метод се предпочита от фермерите, защото при преброяването не се налага гъските да присъстват на терена.

Плащанията за прогонване са под формата на грант за екипировка. Поради това фермерите имат интерес ефективно да разгърнат приложението на екипировката и никакви режийни не им се начисляват за поддръжка и съхранение.

Слаби страни на схемата

Първоначално схемата е одобрена от националната група за гъските да работи в рамките на 1 година. Когато се получава забавяне на министерското решение това води до трудности при управление на схемата в рамките на 1 година и вреда за партньорството с местните фермери. (местната група предлага схемата да работи за 5 последователни години)

Площите допустими по схемата са малко предвид първоначално предложеното от Националната група за гъските. Това предполага фокусиране на ефекта много близо около езерото. По този начин се изключват две зони на юг и северозапад, които се използват много от гъските, ношуващи в езерото.

Поради различните нива на изпасване процента на плащанията не отговаря директно на пропуснатите ползи. И ако това е проблем, който изниква от въпросниците, то основните лица които предлагат смяна на системата са малък брой фермери с голям брой гъски по нивите си. По настоящем тези фермери изглежда че имат желание да продължат да се включват в схемата, обаче ако решат да се откажат ще трябва да се преразгледа основното плащане по схемата към по-висок размер, тъй като голям брой гъски биват засегнати от това.

Приложение 1

Разбивка на разходите по схемата

година	2001/02 (£)	2002/03(£)	2003/04	2004/05(£)
НГУГ бюджетна схема	52,250	52,250	52,250	52,250
Плащания в зоната за хранен	32,975	30,102	30,409	
Плащания в буфера	12,758	14,553	15,793	
Екипировка за прогонване	2,225	1,230	0	
Договор за мониторинг	2,926	5,811	5,994	
Цена науправлението	50,884	51,696	52,196	
Разходи за екипа(плащат се от ШПН)	8,026	12,057	12,934	
всичко	58,910	63,753	65,130	

Мерките Tiree и Coll, и Uist, които се фокусират върху постоянно пребиваващите сиви гъски (*Anser anser*) и действат през летния сезон, но тука щетите са основно върху житните култури

➤ **Схемата за управление на гъски на островите Юист.**

Видовете гъски които са във фокуса на схемата са местни сиви гъски, мигриращи белобузи и белочели гъски.

Основното при тази схема е въведения режим за прогонване и отстрел на сивата гъска от площите със зърнени култури. Това помага дребните земеделски стопани от острова да опазят полята със зърнени култури, които са по-голямата част от островните обработваеми земи на т.нар machair (обработваемия слой земя получен от изветрянето на богатия варовиков пясъчен шел, покриващ киселата почва на острова и свързаното с нея биоразнообразие).

Въздействия , които гъските предизвикват на острова.

Въздействието на различните видове гъски върху реколтата между зимата и лятото варират.

Земмеделските стопани имат дълъг списък на видовете щети : загуби от зимна паша, замърсяване на силажа и коритата за поене на добитъка, изпасване на ранните поници на новозасятите култури, включително зърнени и паша вътре в полята, лятна паша в площите за силаж и житни култури. Доклада от 2009 година до Националната група за гъските отчита единствено въздействието на сивата гъска върху зърнените култури, което се предполага че е причината земеделските стопани да преминат от отглеждане на зърнени култури към производство на силажни, които могат да се косят по-рано. Това е причинило недостиг от местните „Юист“ зърнени култури, които са специфични и адаптирани за условията на местните почви. Много стопани разбират, че трябва да спрат с отглеждането на житни култури или значително да ги намалят поради щетите от гъските. Промяна на културите на острова влияе върху разнообразието на флората водещо до неблагоприятен статус за местообитанията от научно значение . От тук и неблагоприятното въздействие върху всички компоненти на специфичното островно биоразнообразие с консервационна стойност, което зависи от традиционните земеделски практики (например-голямата жълта земна пчела, жълта овесарка, които намаляват) .

Гъските определено са един от фактори за по-ранната жълва на обработваемите земи, но не и единствения който поражда промени в земеделието през последните години. Появяват се конкурентна промяна в ред земеделски практики –промени в агросистемите .

Сред самите дребни стопани се променя и времето за което те трябва да намерят подходящите предприемачи, които жънат полята, а те се споделят помежду стопаните; въвеждането на нови зърнени смески; преминаване към производство на големи бали без да се правят снопове, промяна във възрастта на дребните земеделски стопани ит.н.т

Зониране

Схемата не работи на база зониране. Използва се прогонване на гъските от местата с житни култури към другите части на острова. Осигуряването на паша за гъските се планира да стане чрез презасяване, което може да е с такъв потенциал, какъвто позволяват местата, служещи за убежище на гъските, където те биват премествани чрез прогонването. Кандидатите по схемата получават стимулатор за растителна защита, който да прилагат на 150ха презаяти тревни площи по хълмовете на острова, за да подпомогнат изхранването на гъските. Местата за прогонване на гъските са определени, въпреки че не съществува координирана стратегия за прогонването им. В рамките на островната схема, цялата обработваема зона е класифицирана като зона за прогонване на гъските, а съседните презаяти области, блата и високи полета се третират като убежища за гъските. Други допълнителни зони за хранене и буферни зони не са необходими. В някакъв момента са били осигурени плащания за местата служещи за убежища, но местната група е преценила, че такива не са разходооправдаващи и плащанията са спрени.

Въпреки, че схемата не действа на база зони, идеята е гъските да се прогонват от полетата с житни култури към убежищата, където да се хранят през лятото. Участниците в схемата биват подпомогнати по всякакъв начин с цел да прогонват гъските, което включва разходи за екипировка, електропастири, професионални гонители.

Прогонване и отстрел.

Това са двата механизма, които се ползват в схемата. 8 гонители/стрелци са наети, които се локализируют по места и трябва да осигуряват прогонването на гъските от местата с житни култури. През 2009г. е докладвано за отстрела на 1, 606 птици. Не е ясно каква точно е степента на прогонване на гъските, за което са наети гонителите. Никкви разрешителни не са заявявани за отстрел на белобуза гъска. Въпреки, че през 2009година Националната група за гъските докладва, че е било постигнато високо ниво на защита на посевите, в някои райони на острова житните култури са били почти изцяло унищожени. Това е довело до искания за масово унищожаване на гъските.

Разходи

Разходите по схемата общо £64,193 включват £40,522 заплати за гонители, пътуване и екипировка, и административни разходи (които включват разходите за гъсков чиновник)- £ 23,671.

Ефективност на разходите

Юист схемата се фокусира основно върху прогонването на сивите гъските, включително отстрела им от полята със зърнени култури. Според местната група схемата е постигнала целта си в това отношение. Въпреки това има допускане, че „схемата не успява да удовлетвори очакванията на земеделските стопани и има всеобщо недоволство, че посевите не са защитени от гъските” Извода е, че тези схеми частично са постигнали опазване на житните посеви от гъските на острова.

Разходите за една сива гъска са £10-11 на птица. Тези сравнително ниски разходи водят до липса на плащания за участниците в схемата. Програмата по прогонването на гъските не

е 100% ефикасна и е желателно допълнително влагане на средства или повече ефикасност. Търси се ефикасен метод за снижаване на гъсковата популация, за което се търси и допълнително финансиране. Добавянето на финансиране от програма Лайф се очаква да е именно този източник. Базирайки се на това, местната група започва отново акция по омазняване и пробождаване на яйцата на гъските в местата на гнездене и увеличаване нивото на прогонване, за да се постигне по-голяма ефективност.

➤ **Схема за управление на гъските на о-ви Тири и Кол**

Тази схема е аналогична на горната. Тя също се фокусира върху контролиране на щетите от сивата гъска и е по-различна от останалите, защото при нея няма плащания на фермерите, а контролирането на щетите от гъските става чрез стратегия за тяхното прогонване.

Въздействие на гъските върху земеделието

Основното земеделско въздействие от страна на сивата гъска на островите е върху полета със житни култури върху целия т.нар. machair-специфичната почва подходяща за житни посеви и също останалите места от острова, важни за производството на зърнени култури. Ако местните земеделски стопани бъдат принудени да се откажат от производство на зърнена продукция, то тогава това ще има отрицателен ефект върху консервационно значими местообитания, които Великобритания е длъжна да защитава като например поддържане на посеви за ливадния дърдавец.

Голяма част от фермерите имат споразумения да поддържат местообитания за ливадни ядърдавец, което означава, че те трябва да забавят прибирането на сламата/силажа. Това дава възможност на сивите гъски да увреждат реколката като я утъпкват и изяждат, и така намаляват приходите от ефективно управление на местообитания за ливадния дърдавец. Зимните популации на белобузата гъска и белочелата не изглежда че причиняват такива щети на земеделието както щетите на сивата гъска през лятото.

Зониране

Тъй като схемата се базира на прогонване на гъските, в нея се оформят зона на прогонване и всички други райони включително местата за спане на гъските са зони убежища. Зоните за прогонване се превръщат в нежелани от гъските места. Те включват полетата със житни култури, култури за силаж, подобрени пасища. На о-в Тири плащания се дават само на тези фермери, които вече имат предишно споразумение за зимуващи гъски.

Прогонването на гъските се осъществява включително с отстрел. Двама души са наети за целта, а преброяването се извършва от КДЗП с договор.

Разходи по схемата и ефективност на разходите.

Разходите по тази схема са 35, 400 паунда покриващи основно заплатите на наетите на пълен работен ден гонители, малко то тях се дават на преброителите и администриране.

Разходите на тази схема за сива гъска са около £8-9 н а година. Фактите сочат, че тази схема е разходооправдаваща в прогонването на агъските, включително отстрел и подпомага социалното напрежение на островите от конфликта с гъските. Не е ясно дали е възможно финансирането да се намали или схемата да стане още повече разходоефективна без загуба на производство.

Като извод: схемата се оказва ефективна в дейностите си по прогонване на гъските , но само по себе си прогонването не е в състояние да реши напълно конфликта между сивата гъска и селскостопанските дейности на местните земеделски стопани.

Мнение на Wadden Sea групата за управление на гъските за Великобританските мерки (Шотландия):

Като цяло местните схеми за управление на гъските са успешни в прилагане на целите на националната политика в посока преодоляване на икономическите загуби за фермерите и дребните стопани. Това е било постигнато чрез директни плащания, които рефлектират върху направените разходи и пропуснатите ползи в резултат на управлението на земите съвместимо с присъствието на голям брой гъски.

Като цяло схемите се оказва, че водят до добри финансови показатели, въпреки че тяхната оценка показва, че има нужда от подобрене на администриране и ефективността им.

Опита от тази схема ще се ползва като препоръки в бъдещата работа на Wadden Sea групата за управление на гъските.

В Германия също съществуват АЕМ за гъските и те са разположени около Wadden Sea. Но се прилагат специфично за различните области. Съществува държавен оценител на щетите , който дава три вида проценти на изпасване на площите от гъски и така формира компенсацията (липства повече достъпна информация)

❖ **Холандския опит**

В Холандия съществува национална система, която включва плащания за щети от гъски и „благоприятни за гъската“ фермерски споразумения, финансирани от ЕС като агро-екологични схеми.!

През 2005 година Холандия формулира нова политика за управление на зимуващите гъски – белочела и сива, и дивата патица - фиш (**Anas penelope**), а на второ място белобузата и късоклюнатата гъски, заради увеличаване на щетите от тях.

Основният принцип на схемата е гъските да се държат в зоната разрешена за гъски и да се прогонват от останалите места. Съответно двете зони са конкретизирани съвместно с фермерите. На фермерите се плаща за положените средства за прилагане на агро-екологични схеми. Фермерите извън зоните за гъски са упълномощени да ги гонят към разрешените места, за да се намалят щетите. Дори когато гъските не се преместят, фермерите биват компенсирани за щетите. **Оценката на последните се извършва от независим организации- оценители.**

В зоните разрешени за гъски се изисква да се пази тишина и има забрана на дейности безпокоящи гъските, също и осигуряване на адекватен хранителен субстрат за гъските (например да не се конкурират с пасящите овце). Набор от средства за прогонване на гъските се използва в зоните където те не са желани – газове пистолети, преследване с кучета, викове и други. За да получи плащане за нанесени щети от гъските, фермера трябва да докаже че е използвал поне три от тези средства. Стрелбата по гъските остава като крайна мярка, когато всякакви други опити за прогонване на гъските пропаднат. Броят на белочелите гъски отстреляни през 2005/06 е 33 000, през 2006/07 е 29 000, и 41 000 през 2007/08 година!. По-малък е отстрела на сивата гъска и фиша. Никакви други видове, които причиняват щети не се допуска да се отстрелват.

В разрешените зони за гъските наблюдението им се промотира като туристическа дейност. Когато се случи разстоянията да са малки, дневните посещения за наблюдения на гъски се популяризират и се използват като средство за създаване на добри партньорства с местните фермери. **Факта, че могат да се правят пари от наблюдения на гъски, помага да се промени възприемането на гъските като към напаст. Всъщност те се превръщат в естествен ресурс с голяма стойност. За да се постигне положителен резултат чрез тези туристически дейности, се изисква близко сътрудничество и комуникация между фермерите и туристическите предприемачи, и съответните им лобита.**

Основно е имало 4 пакета от агроекологични мерки за сезон 2005/06 до 2008/09 : Затревени площи(45,000-52,000 ha), **обработваеми земи (800-4100 ha), култури за зелено торене върху обработваеми земи (900–3.100 ha), и култури за зелено торене върху царевица (2.000 –2.300 ha).** Пакета за пасища е най-важен. Тази политика се оказва успешна да спре най-големият оплаквания срещу гъските. Обаче тя не се оказва разходо- оправдаваща: разходите са се увеличили 6 пъти. Все още има дебати относно гъвквостта на схемата – фермерите предпочитат по-гъвквите едногодишни договори на доброволен принцип, докато поведението на гъските се променя. **Но зоните разрешени за гъски не могат да се сменят всяка година.**

Реално на английски почти не може да се намери информация за холандските схеми за управление на гъските, но успях да получа разяснителна информация за гъсковите схеми от SOVON (Холандско НПО провеждащо мониторинга на птиците, които са давали аналогична информация на ВТО – Британския орнитологичен тръст, който провежда мониторинга на птиците в UK)

➤ Ето какво дава като обяснение за ахоландските схеми SOVON:

Настоящата схема за управление на гъските в Нидерландия се състои от 80 000 ха зони за хранене, където гъските се оставят да се хранят необезпокоявани и фермерите получават компенсация за това на хектар. Агроекологичните схеми се правят за 6 годишен период, така че фермера сключва 6 годишен договор с Държавна агенция. Компенсацията се плаща от правителството. Идеята на тази схема е гъските извън зоната за хранене – 80 000ха да се прогонват активно, включително и с отстрел, така че да се ограничават само в конкретната зона за хранене. Тази схема се провежда от 2005/2006 година.

Преди тази схема на фермерите се е изплащала компенсация, която е отговаряла на изчисления от щетите върху реколтата – те е трябвало да докладват за щети, съответно независим експерт прави посещение на място за да установи реалните загуби от гъските - Фонда за дива природа (които са зависими и от цените на продукцията) Тези плащания също се дават от правителството.

Новата схема е разработена така че да осигурява контрол за продължителен период от време. Тъй като плащанията за загуби върху реколтата се увеличават всяка година, с новата схема включваща 80000ха разходите ще бъдат постоянни през годините (при положение че е фиксирана сумата за хектар). Обаче се е намерило лоби което да разшири компенсацията за щети извън тази зона до 80 000 ха и двете схеми съществуват една до друга сега. Съответно се изисква по-голям бюджет. И това е една от причините схемата да не е толкова добра колкото на всички им се иска.

И още – когато компенсацията за причинени щети се дава, мотивацията на фермерите за прогонване на гъските в зоната за хранене намалява.

Има и още моменти, които правят настоящата схема не достатъчно успешна.

В рамките на новата схема се провежда мониторинг на гъските вътре и извън зоната за хранене от 80 000 ха. За целта се правят преброявания на гъските месечно от доброволци координирани от SOVON (NGO-то, което организира мониторинга на птиците в Холандия). Чрез тези наблюдения се изготвя прецизна карта на ятата от гъски вътре и извън зоната за хранене. През периода 2005 – 2008 година 57-60 % от гъските са наблюдавани в зоната от 80 000 ха. Твърде малко са признаците (не достатъчно съществени) от началото на проекта броя на гъските в зоната от 80000ха да се е увеличил (така да се каже „ефекта на приучаване“, но действително показателите са статистически незначителни). Причините за малкия брой гъски в зоната е вероятно размера от 80 000 ха, който е твърде малък спрямо големия брой гъски в цялата страната, дейността по прогонване се е осъществявала твърде слабо и/или зоните за хранене са разположени в по-малко плодородни земи (поне от гледна точка на гъските). Още повече, че предишни проучвания на индивиди с радио-предаватели и нашийници посочват, че в някои области е твърде трудно да ограничаваш присъствието на гъските в определена зона за хранене през втората половина на зимата.

Ако имаш голям брой гъски през есента и растежа на вегетацията спре в следствие от ниските температури, то такава зона е изтощена и въпреки масираното прогонване на гъските, те няма да се върнат на такива полета. Така че, ако се планира подобна схема трябва да се има предвид естественото разпространение на гъските през зимата. Друг недостатък на новата холандска схема е, че се прилага само в затревени площи. За обработваеми земеделски площи компенсацията, която бива да се плаща за това че се оставят гъските да пасат необезпокоявани е твърде висока. И действително, през определена част от годината значителен брой гъските прекарват върху обработваеми земи. Не само прибирането на реколтата трябва да се забави в късна

есен , но и например зимните житни култури трябва да се оставят за паша (а там щетите са много по-големи отколкото при пасищата, тъй като цените на реколтата от зърнени култури в Холандия са много високи).

Пилотен проект при който се е плащало на фермерите, за да оставят реколтата на полето (също и забавяне на разораването) е спрял от ЕС , тъй като това плащане се е считало за допълнителна субсидия за фермерите, която не е разрешена?!

Според доклад , (с който разполагам само на холандски) се сравняват различните варианти за управление на гъските от гледна точка на разходите. *Проучването обобщава , че ако не се плаща компенсация извън зоната за хранене от 80 000 ха ще се намалят оперативните разходи, така също и масивното намаляване броя на гъските чрез отстрел. Също в доклада се посочва , че при старата схема, където просто се е плащала компенсация за нанесени щети върху реколтата, разходите са по-малко отколкото при настоящата схема. (естествено, но и екологичния ефект е по-малък предполагам-б.авт.)*

По настоящем съществуват няколко лобита: фермерите искат да получат компенсации за нанесени щети, ловците искат да отстрелят колкото се може повече гъски, природозащитниците целят да се спре напълно отстрела на гъски, и също лоби за възможността за компенсационни плащания на фермерите.

❖ Норвежкия опит

SUMMARY of the Vesterålen-case; compensation scheme pink-footed geese

Норвегия не е член на ЕС, но прилага много от регламентите.

Увод към проблема

Популацията на късоклюнатата гъска (*Anser brachyrhynchus*) от Свалбард спира за последно по пролетния си път на север - във Вестерален , Северна Норвегия. След това те продължават още 900 км на север до арктическият архипелаг Свалбард, където се размножават. В по-голямата си част местообитанията във Вестерален са затревени площи, които са с ограничени размери. Съответно през последните 20 години конфликта с гъските нараства. С цел намаляване на конфликта са разработени схеми за управление. За целта са били проучени инвеститорите, които са засегнати, конфликта и евентуалното споразумяване, в случай на компенсиране за причинени щети от гъските! С настоящето проучване се демонстрира как всички тези процеси са оказали влияние върху броя на гъските пребиваващи в региона и процента на енергийно усвояване на ресурсите от тяхна страна. През последните години в следствие от прилагането на компенсационни схеми конфликта е бил успешно намален до минимум . Обръща се внимание на важноста от съвместно управление на този процес на местно ниво, което е необходимо при воденето на преговори, когато се решава конфликт между биологичните и социалните интереси.

Изучаване на територията и на популацията

При земеделските дейности във Вестерален , Северна Норвегия доминират затревени площи , които се ползват за паша и изхранване на овце и едър рогат добитък! Четири общини са засегнати от пребиваването на късоклюната гъска през май, при нейната последна спирка преди Арктика. Гъските се хранят близо до брега и са активни почти 24 часа от денонощието в периода на престоя си .Следователно потенциално те могат да се хранят през по-голямата част от деня и също през ноща в близост до пътищата и сградите, където безпокойството от хората е минимално. Конфликта е породен от Зпъти увеличената популация на гъските от 20 000 през 1970 на 63000 през 2009 година. Късоклюната гъска прекарва зимата и ранна пролет в Белгия, Холандия, Германия и Дания, после отива към северна Норвегия, която е послената й спирка преди да продължи още по-на север където се размножава.

През последните години белобузата гъска също се задържа в района на Вестерален и дори броя й се увеличава. Тя прекарва зимата във Великобритания и мигрира на пролет към Арктика през Средна Норвегия като се разпространява все по-насевер и включва Вестерален.

Повече от половината фермери във Вестерален работят на непълнен работен ден в стопанствата си (Таблица 1). През пролетта много частично ангажирани фермери напускат работата си, за да се ангажират със стопанствата си. В централна Норвегия има интензивни стопанства, които се управляват на пълен работен ден. В таблицата са отразени броя на активните стопанства, обработваната земя, делът на фермерите ангажирани на непълнен работен ден при повече от 500 часа във фермата в четирите общини, които са най-засегнати от гъсковата паша.

Табл.1

Броя на фермите, размера им, и процента на фермерите, които са частично ангажирани в стопанството в четири община на Вестерален, Северан Норвегия, 1999.
Засегнати общини от пашата на гъските през пролетта

Общини	Брой ферми	култивирана площ (ha)	Частична	частична
			ангажираност	ангажираност
		(% работещи>500 hrs)	(% работещи>500 hrs)	(% работещи>500 hrs)
		мъже	жени	
Andøy	102	1676	63	39
Sortland	122	1780	57	63
Hadsel	136	1819	86	43
Øksnes	45	518	39	50

Методи

Оценка на конфликта

В процеса по решаване на конфликта се ангажирани различните групи инвеститори, като се е коментирало управление на биоразнообразието и земеделието от всички позиции. Фокусирали са се на взаимодействието между различните страни. Процеса по дебатиране

в крайна сметка е довел до компенсационна схема. Данните са добити основно от устно проучване! чрез интервюиране на хората, които участват активно в процеса и представляват различните заинтересовани страни, включително и официални административни лица на местно, регионално и държавно ниво. Писмените източници като правителствени доклади, изследователски доклади, писма, планове, писма, решения, протоколи от срещите са също важни източници на информация. От губернатора на окръга е получена информация за компенсационната схема включваща брой фермери кандидатствали всяка година (2006-2009) и размера на заявените площи по схемата.

Дейността по прогонване на гъските

Винаги когато са били наблюдавани действия по прогонване на гъските те са се документирали.

Много фермери предварително обявяват, че ще преследват гъсоците през настоящия сезон от земеделските си земи. Заедно с информацията, която се получава от земеделските служби, всеки сезон се е знаело къде и как ще се прогонват гъските. Още повече, че когато компенсационната схема се е спуснала се е знаело, че няма да има прогонване на гъските от полята, които попадат в схемата (едно от условията за кандидатстване). Дейността по прогонване на гъските се класифицира на три степени: 1/ никакво прогонване 2/ някакво прогонване (прогонване което се практикува на определени места в района) и 3/ интензивно и систематично прогонване в повече места с гъски във Вестерален. За статистиката тези степени са се отчитали всяка година като 0, 1, 2.

Резултати

Развитие на конфликта

Сблъсък между гъските и земеделието започва през 1980 година. Дните в които гъските пасат се увеличават между 1988 до 1992 година и земеделските стопани решават да започнат да ги прогонват. Между 1993 до 1995 година са се провеждали организирани прогонвания на гъските от няколко фермери на Сортланд – една от най-засенатите общини. Това е причината да се инициира от Службата за управление на природата среща между фермерските организации.

(Норвежка фермерска асоциация и Норвежка асоциация на фермерите и дребните собственици), Асоциацията на ловците и риболовците, Норвежкото орнитологично дружество, Норвежки институт за природни проучвания, за да се подготви **Национален план за управление на гъските през 1994**. Целта на този план е била да изработи препоръки за:

- Управление на видовете гъски и специално тези, които създават конфликт в селското стопанство
- Мерки за предотвратяване на щетите от гъшата паша и да се подпомогне ефективното и коректно "коригиране" на гъсковите популации.
- Проучвателни дейности и мониторинг
- Административни и икономически мерки са нужни
- Понататъшен процес по произвеждане на международни споразумения за мигриращите птици и особено тези които създават проблеми на земеделието

С общи усилия за една година плана бил готов и се представили три управленски цели: 1/ Гъските трябва да се управляват като биологичен ресурс съответно техните жизнени популации и местообитания трябва да се съхранят устойчиво в дългосрочен план

2/Устойчивото ловуване трябва да се подпомага, защото ловуването е една ефективна мярка за управление и атрактивен спорт! 3/ конфликта между гъските и земеделието трябва да се реши адекватно. Плановия документ е давал насоки как да се разреши проблема, но детайли относно финансирането на компенсация на фермерите и конкретни изисквания, които трябва да се спазват при кандидатстване са били пропуснати. Било е предложено съвместно финансиране от управлението на дивата природа и земеделската администрация. Планът е предложил планове за управление на гъските за всяка една от четирите засегнати общини. Местните планове трябва да идентифицират „гъскови зони” - местата за хранене на гъските, където те не са безпокоени.

Земята класифицирана като „гъша зона” би следвало да се компенсира на собственика чрез друга алтернативна земя, помощ за култивиране на други площи или компенсационни плащания. Въпроса с компенсаторните плащания е останал като сериозна спънка в бъдещия прогрес на решаване на конфликта. След публикуването на националния план за управление на гъските през 1996г, земеделската служба на община Сортланд стартирала изготвянето на местен план за управление. Въпреки липсата на яснота за наличието на реални пари за компенсация местните фермери променили нагласата си в положителна посока.

За изработване на плана са били ангажирани фермерските асоциации, местния клон на Норвежката асоциация на фермерите и независим изследовател. След като е бил приключен местния план през юли 1997г., той е съдържал детайлни документи относно щетите от гъските в района!!! (Т.е. ние трябва да го приложим.) След като фермерите били ангажирани в процеса през 1996г. те решили повече да не плашат гъските в знак на признание към усилията на Службата за управление на природата да намери решение на конфликта. Планът за управление на Сортланд бил предаден на губернатора и на регионалната администрация за управление на дивата природа през 1997година, но едва след 10 месеца имало отговор. Той бил приет с изключение на частта за компенсаторни те плащания, нито Департамента за управление на природата, нито губернатора приели осигуряването на плащания. След като плана е бил приет без компонента „компенсаторни плащания” фермерите са се върнали към старите практики по прогонване на гъските, от сезон 1999та- година.

КОМПЕНСАЦИОННА СХЕМА

Местният служител по земеделие в община Сортланд е контактното лице за всички общини във Вестерален. Официално губернаторът в Нордланд е отговорен за разпращането на поканите, трансфера на парите ит.н.т, но служителят по земеделие изготвя списък с конкретните площи и фермери, които следва да бъдат поканени за участие в схемата. Списъка се позовава на предишни преброявания на гъските и специфични преброявания по места направени от независима изследователска институция. Средния брой на гъските се основава на данните от последните 3-5 години (в зависимост от регистрираната им честота в конкретните пасища), което от своя страна е коректив за по-ранни вариации на числеността на гъските.

Това е важно тъй като споразумението е субсидия, която се плаща предварително, а не компенсация базираща с е на актуалните щети от гъските за конкретен сезон.

Тъй като се практикуват три процента (два процента през първите две години) фермерите с най-много гъски получават най-висок процент.

/Норвежката схема се основава на наличието и гъстотата на гъските от предишни сезони, а не на реално доказани щети!!!-б.авт./

Първоначално, всички фермери, на чиито земи има регистрирани гъски са били поканени да участват в схемата. Процентите са зададени в съответствие с броя на засегнатите фермери т.е. общия размер на засегнатите площи.

Площите с ниска гъстота на гъски отпадат от споразумението за следваща година, ако броя на гъските се запази нисък. Тази организация на схемата довежда до демографски процес, тъй като повечето от засегнатите фермери са поканени да участват. Нещо повече, тези от тях които отпадат за участие следващата година рядко се оплакват от гъските, тъй като им става ясно от докладите които се правят след всеки полеви сезон, че гъските при тях са твърде малко в сравнение с останалите фермери

Броят на фермерите участващи в споразумението за субсидия е 71,76 и 77 респективно през 2007, 2008 и 2009 година, и съответно 6730, 7427 и 8838 декара, които представляват убежища от „свободни зони“ за гъските. Малцина от поканените фермери не са се присъединили към споразумението. Една част все пак предпочели да продължат да прогонват гъските и техните полета са маркирани така че свободните зони са на адекватно разстояние от тях.

След година на интензивно безпокойство в някои участъци, гъските са се преместили /непубликувани данни/ така че необходимостта от плашенето им или от субсидия е намаляла до минимум. В крайна сметка, въпреки че през годините фермерите различно участват, най-предпочитаните от гъските места си остават убежища за тях.

Все още не ми е пратена конкретната методика за калкулиране на компенсацията!- НЯМА ТАКАВА!!!б.авт.вероятно наблягат на количеството изпасана площ според броя гъски-% и добивите на декара сено/реколта, тон зърнени култури, изчилено без гъскова паша....

2/Recommendations and guidance for the development of a goose management plan for the trilateral Wadden Sea Region, February 2010

Това е коментар на схемата по отношение на влажните зони от района на Wadden Sea Region. Посочено е, че в Норвегия и Великобритания схемите са най-удачни и интересни са примерите за разрешаване на конфликта.

Обобщение за Норвегия

В Норвегия гъските се конкурират за паша с добитъка, а в северен Тронделаг, Норвегия те се хранят и на скорошно засяти със зърнени култури площи. От 2006 година норвежкото Министерство на земеделието финансира екологична схема, според която фермерите са субсидирани за осигуряването на участъци, където гъските могат да се хранят необезпокоявани. Извън тези „убежища“ на фермерите се разрешава да прогонват гъските. **Субсидията е 36,5 Евро на 0,1 ха пасище и 12,2 Евро на 0,1 ха новозасяти зърнени площи. Във Вестерален субсидията се изчислява на база степен на гъша паша през предходния сезон.** Схемата се координира от общините и окръжни съвети, и през 2009г за схемата са похарчени 365 000 евро. *Така наречените „убежища“ за гъските се уточняват в диалог между фермерите и месните власти. Приоритизирането на географското разположение на тези места се основава на научна обосновка. Следва мониторинг на степента на гъша паша. В северен Тронделаг се използва пространствен модел на зоните, които гъските предпочитат с цел те да се приоритизират.*

Въпреки въведената субсидиарна схема съществува загриженост по отношение на непрекъснатата увеличаващите се популации от гъски. Това е довело до инициатива за намаляване на разтежа на популацията на късоклюнатата гъска. През есента норвежките власти одобряват кампанията за намаляване на късоклюнатата гъска чрез отстрел. Следствие от всичко това става ясно, че политика по управление опазването на гъските трябва да се провокира на международно ниво, приоритетно Дания, Холандия, Белгия.

2. Методики за изчисление на направени разходи и пропуснати ползи при реализиране на дейностите по управление.

Islay Goose Scheme приложение 2

Обосновка на варианта за размерите на националните плащания

Зони на хранене

Плащанията се дават, за да компенсират направени допълнителни разходи и пропуснати ползи, чрез загуба на селскостопанска продукция при гъстота на гъските 15 гъски/ха

ДОПЪЛНИТЕЛНИ РАЗХОДИ

- Направени допълнителни разходи за по-често презасяване с цел осигуряване достатъчно хранителна база за гъските и минимизиране загубата на земеделска продукция

Нормални разходи за презасяване = £520/ha

Настояща ситуация: презасяване на всеки 8 години = £65.00/ha/годишно

Изисквана промяна: презасяване на всеки 5 години = £104.00/ha/годишно

Допълнителни разходи за презасяване на 5 годишен интервал = £39.00/ha/годишно.

- Допълнително въвеждане на растежен стимулатор през пролетта и есента за стимулиране растежа на тревата заради гъските.

Пролетно прилагане при 125kg/ha = £25/ha

Есенно прилагане при 62.5kg/ha = £12.50/ha

Допълнителни разходи за растежен стимулатор (включено разпръскването) = £37.50/ha + 15% за допълнителни разходи пропорционално за растежен стимулатор, гориво и за договориране = £43.12/ha/годишно.

ПРОПУСНАТИ ПОЛЗИ ОТ ЗАГУБА НА ЗЕМЕДЕЛСКА ПРОДУКЦИЯ

Загуби от паша поради по-честото презасяване, базирани на еквивалента от 4 месеца паша при £90.00/ha/месечно в годината на презасяване.

нормална загуба на паша в годината на презасяване = £360.00/ha

съществуваща ситуация: презасяване на всеки 8 години = £45.00/ha/годишно

наложена промяна: презасяване на всеки 5 години = £72.00/ha/годишно

допълнителна загуба на паша от презасяването на 5 годишен цикъл = **£27.00/ha/годишно**

- Загуба на паша за овцете от ноември до края на януари

Приемайки максималната гъстота на гъските от 15 гъски/ха след тях никакви стръкове няма да могат да се пасат. За три месеца паша при 3,5?? hoggs/ha загубата на продукция е = 3.5 x £7.50 = **£26.25/ha/годишно**

- Загуби на паша за добитъка

Забавена продукция от 1 месец при 0,30 тона закупени в сено /крава = 36

Забавяне от 3 седмици дава 20 кг по-ниско продажно тегло при £0.80/kg = £16 (национален размер)

загуби от паша = £52/крава

или = **£130/ha земя с ротация на пашата (приемайки за 1 крава/0.4 ha)**

и = **£86.67/ha за постоянно продуктивно зелено пасище (приемайки за 1 крава /0.6 ha)**

- загуби от силаж

намалена реколта култури за силаж /качество = 7 тона/ha при £31= £217

загуба от паша на отава(второто косило, грубата трева) поради по-късно косене на фуражните култури за силаж= £36

загуба от субстрат за силаж = **£253/ha силаж**

При средната ситуация за ферма, за всеки 1ha силажна площ, ще се иска 2ha земя за пашуване, поради това като изключим първата година когато се презасява – **загубата на Продукция за ротация/обработваема земя = ((2 x £130) + £253)/3 = £171**

Общото плащане калкулирано за ротираща се земеделска площ (с изключение на първата година презасявани площи) = £39+£43.12+£27+£26.25+£171 = **£306.37 за презасявани площи**. Изчисляваме на горната основа, защото заради гъските 1 месец от есенната паша ще е изгубен и това се оценя на £41/ha. Преценя се, че поради прогонване размера на плащането трябва да се намали с 22% и отива на £31.98. Презасятите площи също пораждат допълнителни разходи и пропуснати ползи от по-честото презасяване, изчислено при £39 и £27 отгоре, и загубата от зимна паша за овцете- £26.25. Крайни яразмер на плащане за зоната за хранене при площи които се презасяват е **£124.23**.

Цялото осреднено плащане за презасяти и непрезасяти площи от ротационна/ обработваема площ = ((4 x £306.37) + £124.23)/5

за да се даде размер от £269.94 който се плаща за всички пасища на ротационен принцип или обработваема земя изчислени така че да са допустими в зоната за хранене.

За изпасана постоянна трева (продуктивно зелено пасище) процента на плащане се калкулира като се добавя стойността на допълнително приложения растежен стимулатор от£43.12 при загуба на продукция калкулирана по-горе -£86.67, и загуба за зимната паша на овцете от £26.25 = **£156.04**.

За силажен сустрат от постоянно пасище (продуктивно зелено пасище) размера на плащане се калкулира като $2/3$ от £253 -процент калкулиран за ротация на тревата т.е. £168.67, плюс загубата за зимна паша за овците -£26.25 = **£194.92**.

използвайки съотношението 2:1 изпасване към силажен субстрат това дава цифрата от $((2 \times £156.04) + £194.92)/3$

= **£169.00** това е нормата която плаща за всички продуктивни земи, които неса на ротационен принцип, изчислен да е допустим за плащани яв зоната на ахранене.

Буферни зони

Буферните зони се ограничават до 20% от площта (100% където гъстотата на гъските във фермата е 1.5-2 гъски/ha) на подобреното или постоянно пасище (продуктивно зелено пасище).

Плащанията се правят за пропуснати ползи в съотношение с намалената гъстота на гъските след 22% намаляване на гъстотата им следствие от прогонването.

Това се базира на пропуснати ползи при 15 гъски/ha ;

$$(((£171+£27+£26.25) \times 4) + (£52 + £27+£26.25))/5$$

= **£200.45** за ротиращи се площи

$$((2(86.67+£26.25)) + (£168.67+£26.25))/3$$

= **£140.25** за постоянно пасище (продуктивно зелено пасище).

Зона на прогонване

Разрешителните за отстрел на определен максимален брой гъски се разпределят между тези фермери, които искат да намалят сериозните селскостопански щети върху презасятите площи, ползвайки летални средства за сплашване в подкрепа на останалите техники. Индивидуалните лимитиращи пакети зависят от гъстотата на гъските в конкретните ферми.

Фермери, които избират да използват механични средства могат да провеждат прогонването сами. Плащанията се дават на база по-долу посочените калкулации:

ISLAY местна група за гъските: ПЛАЩАНИЯ ЗА ПРОГОНВАНЕ НА ГЪСКИТЕ

Базирано се на изчислени разходи, когато се наема професионален гонител.

Прогонването за 650 ха изисква:

15 часа на седмица за 26 седмици по £8/час= £3120

допълнително: 20 мили на ден по 25 пенса/миля за 182 дена= £910

телефон по £15/месечно= £ 90

всичко £4120

£6.34/ha

цялата площ за прогонване на острова е ~1800ha

поради това са нужни 3 гонители покриващи по 600ha всеки

географската площ която всеки покрива е ~ 3 пъти по –голяма от тази при South Walls схемата

затова процента трябва да е $3 \times £6.34/ha = £19.02/ha$

приемаме **£19.00/ha**

Площа допустима за плащания за прогонване не може да надвишава 20% от продуктивната земя. Осигуряването на помощ за прогонване на гъските над 20% от продуктивната земя ще се ограничи до заем за екипировка или помощ от наетите гонители.

Общата площ от острова, която попада в схемата е дадена в **таблица 5**.

Таблица 5.

Затревена площ с ротация зона з а хранене	3658.54 ha
Постоянно затревена зона за хранене	2677.33 ha
Затревена площ с ротация буферна зона	289.31 ha
Постоянно затревена площ буферна зона	94.11 ha
Обща площ с плащания	6719.29 ha

Разходи за продължителността на схемата с ададени в **таблица 6**. Тя включва плащанията, които се дават от бюджета на Националната група за управление на гъските и допълнителни разходи , които се плащат отбюджета на ШПН.Повече детайли за разходите по схемата са дадени в **приложение 3**.

Приложение 3

Разбивка на разходите

	одобрен бюджет от НГУГ	година1 00/01	година2 01/02	година3 02/03	година4 03/04	година5 04/05
териотрия/зона						
Общ бюджет за управление (£)	542K	596K	602?	609K	612K	
Зона за хранене						
хектари		5,325	5,443	5,498	5,494	
Плащания за управление (£)		£564,551	£572,856	£577,962	£580,636	
Буферна зона						
хектари		103	100	112	113	
Плащания за управление		£19,533	£18,987	£21,275	£21,656	
Зони на прогонване						
Прогонване от фермерите		511	427	407	376	
хектари						
Плащания за управление		£12,002	£10,413	£10,132	£9,537	
Програма за прогонване	£29K					
хектари		199	221	269	328	
Екипировка и поддръжка		£23,152	£3,977	£4,311	£4,034	
Гонител гъски	£6K	£4,875	£6,729	£6,729	£6,729	
Други разходи-наем ван за „гонител“		£2,084				
стрелци	£13.4K	£7,200	£11,134	£12,757	£13,238	
Други разходи-наемане на автомобил		£3,933				
мониторинг						
преброители		£7,706	£12,656	£10,024	£10,283	
екип на Шотландско природно наследство						
Служител гъска		£20,842	£20,842	£20,842	£20,842	
Административна подкрепа		£9,662	£9,662	£9,662	£9,662	

таблица 6.

Управление	2000/01	2001/02	2002/03	2003/04
Плащания за управлението	596,000	596,086.24	609,369.29	612,302.70
Допълнителни плащания			11,312.12*	507.48*

Прогонване	заплата „гонител“**	6729.14	6729.14	6729.14	6729.14
	стрелец	11,124.13	11,124.13	12,757.44	13,238.58
	екипировка	23,000	3976.65	4311.29	4034.73
мониторинг	преброители **		12,655.96	10,024.28	10,283.12
ШПН екип	администратор гъски**		20,842.05	20,842.05	20,842.05
	Административна помощ**		9661.68	9661.68	9661.68
Всичко			661,075.45	685,006.89	
		677,599.48			

Допълнително през 2005 година RSPB получава 27,180 паунда на година (Резерв грант за управление- ШПН) за управление на част от резервата за гъски Loch Gruinart.

3. Обосновки на дейностите във връзка с изискванията на европейското законодателство в областта на земеделието и околната среда.

Т.3- § 2. Наредбата се издава за прилагане на чл. 36 (а) (iv) и 39 от Регламент на Съвета (ЕС) № 1698/2005 г., чл.27 и т. 5.3.2.1.4 от ПриложениеII на Регламент на Комисията (ЕС) № 1974/2006 и Регламент на Комисията (ЕС) № 1975/2006 г. за определяне на подробни правила за прилагане на Регламент (ЕО) № 1698/2005 на Съвета по отношение на прилагането на процедури за контрол, както и кръстосано спазване по отношение на мерките за подпомагане на развитието на селските райони (обн., специално издание на ОВ, 2007 г., глава 03 - Земеделие, том 80

4. Анализ на възможните агроекологични мерки, приложими за географско-икономическите особености на България, вкл. тип земеделие и земеделски практики, видове култури, добиви, брой и вид на земеделските стопани/стопанства в проучваната територия.

Данни от Преброяване на земеделските стопанства през 2010 - предварителни данни за общини Каварна и Шабла(проучването е проведено през 2011г) , попадащи в обхвата на площта за разработване на агроекологична схема:¹ ,

Специализация на стопанствата.

За Каварна: общ брой на стопанствата 990. От тях стопанства само със земя – 480, със земя и животни – 400, само със животни – 110.

За Шабла: общ брой стопанства 730. От тях стопанства само със земя – 160, със земя и животни – 550, само със животни – 20.

Извод: прави впечатление, че делът на стопанствата само със земя в община Шабла е 22% спрямо общия брой стопанства, за сравнение в община Каварна процента е 48%. Стопанствата със земя и животни за община Каварна са 40% от общия брой, а в община Шабла са 75%.

В община Шабла процента на стопанствата със земя и животни е доста висок, което би могло да има отношение към избора на култури за отглеждане- житни култури и култури за фураж на животните, като се вземе предвид делът на площта с която двете общини участват в обхвата на АЕсхема за червеногушите гъски.

Брой стопанства, разпределени по юридически статут.

За община Каварна: 934 физически лица, 20 ЕТ, 6 Кооперации, 30 ЮЛ

За община Шабла: 706 физически лица, 10 ЕТ, 9 Кооперации, 5 ЮЛ

Основни култури (дка)

Общини	Зърнени култури	Технически култури	Фуражни култури	Пресни зеленчуци	Овощни насаждения	Лозя
Каварна	241390	187180	830	6780	690	1256
Шабла	142420	62100	1780	4090	350	242

От таблицата се вижда , че в община Шабла делът на фуражните култури е повече от два пъти по-висок от този в община Каварна.

¹ Източник: МЗХ, отдел "Агrostатистика " - Преброяване на земеделските стопанства 2010 - предварителни данни, предоставени на БДЗП с писмо от МЗХ изх. № 62 412 от 09.11.2011

Справки по отношение заявените площи в (ha) за кампания 2010 и 2011г, разпределението по схеми и мерки на кандидатстване, заявени групи култури и тип на земеползване на декларираните за подпомагане земи, и данни за юридическия статут и броя на кандидатите за подпомагане в общините Каварна и Шабла, попадащи в обхвата на площта за разработване на агроекологична схема:²,

ГОДИНА	ОСЗ	ЮРИДИЧЕСКИ СТАТУТ	КАНДИДАТИ
2010	Каварна	Дружество с ограничена отговорност	5
2010	Каварна	Едноличен търговец	9
2010	Каварна	Еднолично дружество с ограничена отговорност	6
2010	Каварна	Кооперация	7
2010	Каварна	Физическо лице	288
2010	Шабла	Акционерно дружество	1
2010	Шабла	Дружество с ограничена отговорност	2
2010	Шабла	Едноличен търговец	13
2010	Шабла	Еднолично дружество с ограничена отговорност	11
2010	Шабла	Кооперация	8
2010	Шабла	Събирателно дружество	1
2010	Шабла	Физическо лице	196
2011	Каварна	Акционерно дружество	1
2011	Каварна	Дружество с ограничена отговорност	6
2011	Каварна	Едноличен търговец	10
2011	Каварна	Еднолично дружество с ограничена отговорност	7
2011	Каварна	Кооперация	6
2011	Каварна	Физическо лице	271
2011	Шабла	Дружество с ограничена отговорност	4
2011	Шабла	Едноличен търговец	11
2011	Шабла	Еднолично дружество с ограничена отговорност	9
2011	Шабла	Кооперация	8
2011	Шабла	Събирателно дружество	1
2011	Шабла	Физическо лице	175

² Източник: ДФЗ - РА, отдел „Директни плащания на площ“, предоставени на БДЗП с писмо от ДФЗ изх. № 02-2600/9483 от 10.01.2012

ГОДИНА	ОСЗ	ГРУПА КУЛТУРИ	ЗЕМЕПОЛЗВАНЕ	СЕПП /ха./
2010	Каварна	Листнoстъблени зеленчукови култури	Обработваема земя Постоянно	10,33
2010	Каварна	Постоянно затревени площи	затревени площи	1030,17
2010	Каварна	Ядкови(черупкови) видове	Трайни насаждения	4,6
2010	Каварна	Многогодишни фуражни култури	Обработваема земя	93,53
2010	Каварна	Медицински и ароматни култури	Обработваема земя	489,67
2010	Каварна	Маслодайни култури	Обработваема земя	7388,39
2010	Каварна	Кореноплодни зеленчукови култури	Обработваема земя	1,85
2010	Каварна	Зърнено-житни култури	Обработваема земя	11916,1
2010	Каварна	Луковични зеленчукови култури	Обработваема земя	2,05
2010	Каварна	Площи с угари	Обработваема земя	0,9
2010	Каварна	Оранжерийни площи	Обработваема земя	4,4
2010	Каварна	Ягодоплодни видове	Трайни насаждения	25,13
2010	Каварна	Лозя	Трайни насаждения	94,31
2010	Каварна	Семкови овощни видове Многогодишни медицински и ароматни култури	Трайни насаждения	50,82
2010	Каварна	Зърнено-бобови култури	Обработваема земя	6,67
2010	Каварна	Плодови зеленчукови култури	Обработваема земя	329,91
2010	Каварна	Костилкови овощни видове	Трайни насаждения	670,1
2010	Каварна	Едногодишни фуражни култури	Обработваема земя	14,97
2010	Каварна	Картофи	Обработваема земя	3,94
2010	Каварна	Картофи	Обработваема земя	0,11
2010	Шабла	Многогодишни фуражни култури	Обработваема земя	177,16
2010	Шабла	Картофи	Обработваема земя	25,95
2010	Шабла	Медицински и ароматни култури	Обработваема земя	970,21
2010	Шабла	Луковични зеленчукови култури	Обработваема земя	9,85
2010	Шабла	Зърнено-бобови култури	Обработваема земя	4,4
2010	Шабла	Семкови овощни видове	Площи със семейни градини	0,69
2010	Шабла	Костилкови овощни видове	Трайни насаждения	4,89
2010	Шабла	Семкови овощни видове	Трайни насаждения	28,51
2010	Шабла	Маслодайни култури	Обработваема земя	8231,78
2010	Шабла	Зърнено-житни култури	Обработваема земя	18681,71
2010	Шабла	Плодови зеленчукови култури	Обработваема земя	509,43
2010	Шабла	Листнoстъблени зеленчукови култури	Обработваема земя	8,04
2010	Шабла	Едногодишни фуражни култури	Обработваема земя Постоянно	22,56
2010	Шабла	Постоянно затревени площи	затревени площи	401,66
2011	Каварна	Костилкови овощни видове	Трайни насаждения	16,23
2011	Каварна	Зърнено-бобови култури	Обработваема земя	190,18
2011	Каварна	Маслодайни култури	Обработваема земя	13390,73
2011	Каварна	Картофи	Обработваема земя	0,37
2011	Каварна	Кореноплодни зеленчукови култури	Обработваема земя	0,28
2011	Каварна	Листнoстъблени зеленчукови култури	Обработваема земя	9,64
2011	Каварна	Оранжерийни площи	Обработваема земя	3,88
2011	Каварна	Медицински и ароматни култури	Обработваема земя	477,29

2011	Каварна	Ядкови(черупкови) видове	Трайни насаждения	0,47
2011	Каварна	Лозя	Трайни насаждения	88,72
2011	Каварна	Плодови зеленчукови култури	Обработваема земя	617,51
2011	Каварна	Луковични зеленчукови култури	Обработваема земя	21,01
			Постоянно	
2011	Каварна	Постоянно затревени площи	затревени площи	690,04
2011	Каварна	Ягодоплодни видове	Трайни насаждения	25,08
2011	Каварна	Семкови овощни видове	Трайни насаждения	24,3
2011	Каварна	Площи с угари	Обработваема земя	0,22
2011	Каварна	Едногодишни фуражни култури	Обработваема земя	18,6
2011	Каварна	Пресни зеленчуци	Обработваема земя	1,41
2011	Каварна	Зърнено-житни култури	Обработваема земя	19677,93
2011	Каварна	Многогодишни фуражни култури	Обработваема земя	92,97
		Многогодишни медицински и ароматни култури		
2011	Каварна	култури	Трайни насаждения	12,56
2011	Шабла	Луковични зеленчукови култури	Обработваема земя	11,57
2011	Шабла	Зърнено-житни култури	Обработваема земя	17363,11
2011	Шабла	Едногодишни фуражни култури	Обработваема земя	8,28
2011	Шабла	Площи с угари	Обработваема земя	249,43
			Площи със семейни градини	
2011	Шабла	Семейни градини	градини	0,49
2011	Шабла	Многогодишни фуражни култури	Обработваема земя	119,74
		Площи за производство на посевен и посадъчен материал		
2011	Шабла	посадъчен материал	Обработваема земя	0,22
2011	Шабла	Кореноплодни зеленчукови култури	Обработваема земя	1,5
		Многогодишни медицински и ароматни култури		
2011	Шабла	култури	Трайни насаждения	8,01
2011	Шабла	Картофи	Обработваема земя	33,08
2011	Шабла	Зърнено-бобови култури	Обработваема земя	3,99
2011	Шабла	Плодови зеленчукови култури	Обработваема земя	323,26
2011	Шабла	Листнотъблени зеленчукови култури	Обработваема земя	22,13
			Постоянно	
2011	Шабла	Постоянно затревени площи	затревени площи	347,55
2011	Шабла	Медицински и ароматни култури	Обработваема земя	570,57
2011	Шабла	Семкови овощни видове	Трайни насаждения	29,74
2011	Шабла	Костилкови овощни видове	Трайни насаждения	7,08
2011	Шабла	Маслодайни култури	Обработваема земя	9522,05

ГОДИНА	ОСЗ	СХЕМА	КАНДИДАТИ	СЕПП /ха./	НДП /ха./	АЕП /ха./	НАТУРА2000 /ха./
2010	Каварна	СЕПП	310	22137,95	0	0	0
2010	Каварна	НДП	296	0	21014,76	0	0
2010	Каварна	ЯМ	1	0	0	0	0
2010	Шабла	НДП	221	0	28675,18	0	0
2010	Шабла	СЕПП	230	29076,84	0	0	0
2011	Каварна	АЕП	2	0	0	7,79	0
2011	Каварна	НДП	282	0	34589,98	0	0

		Натура					
2011	Каварна	2000	1	0	0	0	262,15
2011	Каварна	СЕПП	294	35359,42	0	0	0
2011	Шабла	СЕПП	205	28621,8	0	0	0
2011	Шабла	НДП	198	0	28274,25	0	0

Добиви - според СИТУАЦИОННО-ПЕРСПЕКТИВЕН АНАЛИЗ НА ПШЕНИЦА, ЕЧЕМИК, ЦАРЕВИЦА И СЛЪНЧОГЛЕД, за пазарната 2011/12 година и прогноза за реколта `2012.

Благоприятните топлинни условия през месец април и началото на месец май в по-голямата част от страната активизираха вегетацията при зимните житни култури. Топлото и сухо време в края на април и началото на май доведоха до рязко намаляване на влагата в 50-сантиметровия почвен слой. Падналите до края на месец май обилни валежи в много райони на страната допринесоха за подобряване влагозапасеността на почвата, която е определящ фактор за успешното протичане на всички фази от развитието на есенните посеви.

..... Прогнозираното производство на пшеница от реколта `2012, в комбинация с преходните запаси от предходната реколта, ще е напълно достатъчно за задоволяване на вътрешните потребности и ще създаде потенциал за реализиране на значителен износ през пазарната 2012/13 година.

..... **Производството** на пшеница през 2011 г. е в размер на 4 458 хил. тона, с около 9% повече в сравнение с предходната година в резултат на по-високия среден добив. Това е второто най-високо ниво на производство за последните десет години след реколта `2008.

.... Себестойност на пшеница

По данни на „Системата за агропазарна информация“ ЕООД (САПИ), средните разходи за производство на пшеница от реколта `2011 са 100,2 лв./дка, като варират от около 83 лв./дка в района на Бургас и Монтана до 124 лв./дка в района на Варна. При среден добив от 392 кг/дка за страната, средната себестойност на тон пшеница е около 256 лева.

... Агрометеорологичните условия през есента на 2011 г. и зимата на 2012 г. бяха сравнително неблагоприятни за провеждането на сеитбата и успешното презимуване на есенните посеви. С повишаване на температурите и влагата в почвата от края на м. март, подхранването на посевите и провеждането на растителнозащитните мероприятия, се създадоха предпоставки за подобряване състоянието на есенниците, включително на ечемика.

Според данните от проведеното през месец май 100%-но обследване на площите, заети с есенни култури, състоянието на 69,4% от посевите с ечемик е „добро“ до „много добро“, при 87,6% по същото време на 2011 г. В „средно“ състоянието са 25,4% от посевите, а в „незадоволително“ – 3,8%.

Добиви от земеделски култури - реколта`2010 /бюлетин 181 и 182 от 2011/

Реколтирани площи, производство и средни добиви от земеделски култури

Резултати и анализи

5. Информационни източници:

1./<http://www.scotland.gov.uk/Topics/Environment/Wildlife-Habitats/Geese/Management-Schemes>

2./ Crabtree,B., Humphreys,L., Moxey, A. & Wernham, Ch., 2010. *Review of Goose Management Policy in Scotland*, A report to the Scottish Government, BTO Scotland.

3./SE (2005) *Report of the National Goose Management Review Group: Review of the National Policy Framework for Goose Management in Scotland*, Response by the Scottish Executive to the National Goose Management Review Group Report .

4./ GMG (2010) *Recommendations and guidance for the development of a goose management plan for the trilateral Wadden Sea Region*, Goose Management Group Report to Wadden Sea Forum.

5./ Guldmond, A., Rijk, P., Dijkman, W. (2010) *Winterganzenbeleid: het roer om? Ex ante evaluatie kosteneffectiviteit opvangbeleid winterganzen*, CLM Onderzoek en Advies & LEI, onderdeel van Wageningen UR. (Предварителна оценка на разходите за различните подходи и варианти за политиката по управление на зимуващите гъски в Холандия.)

6./ Koffijberg, K., SOVON Vogelonderzoek Nederland (Dutch Centre for Field Ornithology- *лични разяснения на Koffijberg по холанските схеми*)

7./ Tombre, I. M., Madsen, J. and Eythórsson, E. 2011. *Managing migrating geese in northern Norway; a success story*. Relevant sections extracted from the manuscript in preparation:

8./ МЗХ (2009) *Ситуацинно - перспективен анализ на царевица за зърно за маркетинговата 2008/09 година*. Бюлетин на Министерство на земеделието и храните, дирекция “Държавни помощи и регулаторни режими”.

9./ МЗХ (2009) *Ситуацинно - перспективен анализ на слънчоглед и слънчогледово масло за маркетинговата 2008/09 година*. Бюлетин на Министерство на земеделието и храните, дирекция “Държавни помощи и регулаторни режими”.

10./ МЗХ (2008) *Ситуацинно - перспективен анализ на пшеница, ечемик и царевица за 2007/08 пазарна година*. Бюлетин на Министерство на земеделието и храните, отдел “Маркетинг и пазарна подкрепа” на дирекция “Маркетинг и регулаторни режими”.

11./ МЗХ (2011) *ГОДИШЕН ДОКЛАД ЗА СЪСТОЯНИЕТО И РАЗВИТИЕТО НА ЗЕМЕДЕЛИЕТО (АГРАРЕН ДОКЛАД 2011)*.

12бюлетин 181 /2010

13бюлетин 182/ 2010
